



# **Análisis de las enfermedades profesionales y accidentes de trabajo en la juventud**

Año 2017

## Contenido

**ENFERMEDADES PROFESIONALES** ..... ¡Error! Marcador no definido.

**ACCIDENTES DE TRABAJO** ..... ¡Error! Marcador no definido.

## ENFERMEDADES PROFESIONALES

Del total de trabajadores con Enfermedades Profesionales (EP), un 17% tienen menos de 35 años (3.145), lo que ha supuesto un ligero descenso del 3% de EP entre la juventud en el avance de datos de enero a diciembre 2016 respecto al año anterior, en el que son datos reales.

**Por tipo de EP**, el 72% de los jóvenes padecen EP que tienen su origen en agentes físicos. Según la lista de la OIT revisada en 2010, las EP causadas por agentes físicos son las siguientes:

- Deterioro de la audición causada por ruido.
- Enfermedades causadas por vibraciones (trastornos de músculos, tendones, huesos, articulaciones, vasos sanguíneos periféricos o nervios periféricos).
- Enfermedades causadas por aire comprimido o descomprimido
- Enfermedades causadas por radiaciones ionizantes
- Enfermedades causadas por radiaciones ópticas (ultravioleta, de luz visible, infrarroja), incluido el láser.
- Enfermedades causadas por exposición a temperaturas extremas.
- Enfermedades causadas por otros agentes físicos en el trabajo no mencionados en los puntos anteriores cuando se haya establecido, científicamente o por métodos adecuados a las condiciones y la práctica nacionales, un vínculo directo entre la exposición a dichos agentes físicos que resulte de las actividades laborales y la(s) enfermedad(es) contraída(s) por el trabajador.

Además, debemos tener en cuenta también, que las mujeres padecen EP en mayor medida que los hombres, teniendo especial incidencia en algunos tramos de edad, como es el caso de las mujeres jóvenes de entre 25 a 29 años, donde se registraron 556 enfermedades, cifra superior a la de los hombres (443). Del total de jóvenes 1.513 (48%) son hombres, frente a 1.632 (52%) mujeres.

**Por tramos de edad**, se observa que la juventud comprendida entre 30 y 34 años está más expuesta, donde se contabilizan 1.810 jóvenes con EP. En este tramo de edad hay 890 mujeres (49%) frente a 920 hombres menores de 35 años (51%), por lo que este constituye el perfil de la persona más en riesgo de sufrir una enfermedad profesional.

También, señalar que la mayoría de las enfermedades causadas en los menores de 35 años, están relacionadas o son producidas por agentes físicos, de estas un 49% causaron baja, frente a un 51% que no causaron baja. Para el resto de tramos de edad, las EP relacionadas con agentes físicos también son importantes. Concretamente: las causadas por agentes químicos, físicos y biológicos.

Sin embargo, los hombres jóvenes experimentan un mayor índice de Enfermedades Profesionales causadas por inhalación de sustancias y agentes.

En general, se han producido descensos en el número de enfermedades profesionales, en la juventud respecto al año anterior. Del total de enfermedades profesionales registradas (19.138), un 17%

(3.239) corresponden a jóvenes menores de 35 años. Lógicamente, al tener contratos de duración más corta los jóvenes tienen una incidencia menor a padecer EP.

### Jóvenes menores de 35 años que han sufrido E.P. por tipo, sexo y causa o no de baja

	CON BAJA			SIN BAJA			TOTAL		
	Hombres	Mujeres	TOTAL	Hombres	Mujeres	TOTAL	Hombres	Mujeres	TOTAL
EE.PP. causadas por agentes químicos	35	50	85	45	44	89	80	94	174
EE.PP. causadas por agentes físicos	577	538	1115	543	603	1146	1120	1141	2261
EE.PP. causadas por agentes biológicos	48	131	179	26	44	70	74	175	249
EE.PP. causadas por inhalación de sustancias y agentes no comprendidas en otros apartados	40	24	64	41	18	59	81	42	123
EE.PP. de la piel causadas por sustancias y agentes no comprendidos en alguno de los otros apartados	69	82	151	89	98	187	158	180	338
Enfermedades profesionales causadas por agentes carcinógenos	0	0	0	0	0	0	0	0	0
<b>TOTAL jóvenes afectados por ENFERMEDADES PROFESIONALES</b>	<b>769</b>	<b>825</b>	<b>1594</b>	<b>744</b>	<b>807</b>	<b>1551</b>	<b>1513</b>	<b>1632</b>	<b>3145</b>

Fuente: Fuente: Observatorio de enfermedades profesionales. Seguridad Social, Avance de datos, 2016

## ACCIDENTES DE TRABAJO

En cuanto accidentes de trabajo, tenemos que del total de accidentados en el 2015, el 29% son jóvenes, es decir que han tenido un accidente laboral un total de 137.286 menores de 35 años, de ellos, la mayoría 136.621 tuvieron un accidente leve, pero un 7% de los accidentes de trabajo graves en la juventud han sido mortales.

### Jóvenes menores de 35 años que han sufrido A.T. por tipo, sexo y causa o no de baja

	EN JORNADA			
	Total	Leves	Graves	Mortales
<b>TOTAL TODAS LAS EDADES</b>	<b>480.051</b>	<b>476.032</b>	<b>3.543</b>	<b>476</b>
De 16 y 17 años	635	634	1	-
De 18 y 19 años	3.824	3.808	16	-
De 20 a 24 años	27.332	27.222	103	7
De 25 a 29 años	44.942	44.722	204	16
De 30 a 34 años	60.553	60.235	288	30
<b>TOTAL JOVENES</b>	<b>137.286</b>	<b>136.621</b>	<b>612</b>	<b>53</b>

Fuente: Estadística de accidentes de Trabajo. Ministerio de Empleo y Seguridad Social, Anuario, 2015

### Jóvenes menores de 35 años que han sufrido A.T. por tipo, sexo y causa o no de baja

	IN ITINERE			
	Total	Leves	Graves	Mortales
<b>TOTAL TODAS LAS EDADES</b>	<b>75.671</b>	<b>74.573</b>	<b>967</b>	<b>131</b>
De 16 y 17 años	100	99	1	-
De 18 y 19 años	627	617	8	2
De 20 a 24 años	5.545	5.485	51	9
De 25 a 29 años	9.415	9.320	88	7
De 30 a 34 años	10.788	10.684	90	14
<b>TOTAL JOVENES</b>	<b>26.475</b>	<b>26.205</b>	<b>238</b>	<b>32</b>

Fuente: Estadística de accidentes de Trabajo. Ministerio de Empleo y Seguridad Social, Anuario, 2015

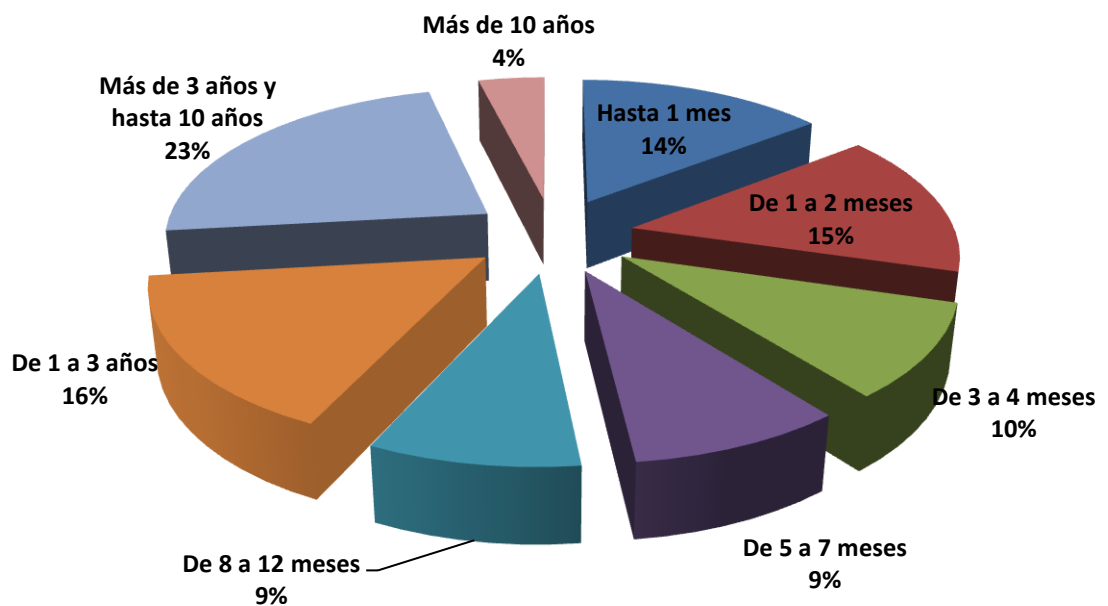
En cuanto a los accidentes producidos en el trayecto del domicilio al trabajo y viceversa, denominados accidentes *in itinere*, señalar que de los accidentes producidos en el 2015, un 35% fueron sufridos por menores de 35 años, cuya cifra ascendió a 26.475, es decir que han aumentado ligeramente respecto al año anterior. Siendo la mayoría leves 26.205 y sin apenas incidencia en accidentes graves (612), salvo un 15% cuyo resultado fue el fallecimiento.

Sin embargo, en un análisis de la accidentalidad por género, se observa que los hombres tienen un porcentaje mayor de accidentes en jornada de trabajo respecto a las mujeres, el número de mujeres jóvenes con un accidente de trabajo supuso el 36% frente al 72% de los hombres de su misma edad.

En el caso de los accidentes *in itinere*, los valores son similares y no existen diferencias significativas entre hombres y mujeres jóvenes, si bien es cierto que en cuanto a tipología el índice de mortalidad es menor entre las mujeres de menos de 35 años.

Pero lo más importante es que entre los jóvenes cuánto menos edad tienen y menos dura su contrato, más elevada es la probabilidad a tener accidentes en el trabajo. Esto significa que, aunque el Gobierno nos quiera hacer creer que hay una mejora del empleo, en realidad, las condiciones de trabajo están empeorando no sólo por la temporalidad de los contratos sino que también la precariedad en el empleo está deteriorando la salud de nuestros trabajadores más jóvenes. Así a mayor temporalidad, mayor número de accidentes de trabajo se producen.

### Accidentes con baja por antigüedad en el empleo



### Accidentes de trabajo con baja en jornada, según tipo de contrato en jóvenes

	Total indefinidos	CONTRATOS INDEFINIDOS			Fijo discontinuo
		Total	A tiempo completo	A tiempo parcial	
De 16 y 17 años	507	53	24	22	7
De 18 y 19 años	3.143	421	186	187	48
De 20 a 24 años	24.558	6.521	3.686	2.241	594
De 25 a 29 años	43.924	19.485	14.536	3.610	1.339
De 30 a 34 años	60.727	33.330	27.739	3.824	1.767
<b>JOVENES</b>	<b>132.859</b>	<b>59.810</b>	<b>46.171</b>	<b>9.884</b>	<b>3.755</b>

	Total indefinidos	CONTRATOS TEMPORALES			No clasificables
		Total	A tiempo completo	A tiempo parcial	
De 16 y 17 años	507	439	328	111	15
De 18 y 19 años	3.143	2.672	1.991	681	50
De 20 a 24 años	24.558	17.710	13.431	4.279	327
De 25 a 29 años	43.924	23.788	19.093	4.695	651
De 30 a 34 años	60.727	26.207	21.505	4.702	1.190
<b>JOVENES</b>	<b>132.859</b>	<b>70.816</b>	<b>56.348</b>	<b>14.468</b>	<b>2.233</b>

Fuente: Estadística de accidentes de Trabajo. Ministerio de Empleo y Seguridad Social, Anuario, 2015

Concretamente, aunque quienes padecen mayor número de accidentes con baja son los jóvenes que llevan más tiempo trabajando, como es el caso de los que llevan entre 3 y 10 años, donde la siniestralidad laboral representa el 23% o los que llevan entre un año y 3, donde los accidentes con baja han supuesto un 16% de los casos, merece especial mención, el 14% de accidentes producidos entre quienes llevan menos de un mes, o de uno a 2 meses, donde la siniestralidad laboral supuso el 15% de todo el colectivo. Es decir, de los accidentes con baja el 30% son sufridos por jóvenes con contrato inferior a 2 meses.

Así, la falta de información y formación en prevención de riesgos laborales, entre la juventud que comienza a trabajar produce estos datos tan negativos para la juventud y que tanto nos preocupan.